

Sonia Rammer

Artystka, psycholożka, podróżniczka.
Zajmuje się sztuką oraz teorią
ze szczególnym uwzględnieniem
psychologicznych aspektów twórczości.
Brała udział w wystawach zbiorowych,
indywidualnych oraz konferencjach.
Autorka i współautorka tekstów
traktujących o fenomenie twórczości.
W 2019 roku uzyskała tytuł doktora
habilitowanego w dziedzinie Sztuki
Plastyczne w dyscyplinie artystycznej
Sztuki Piękne.

Rafał Boettner-Łubowski

Wobec przedmiotu...

wybrane prace z lat

2004–2021

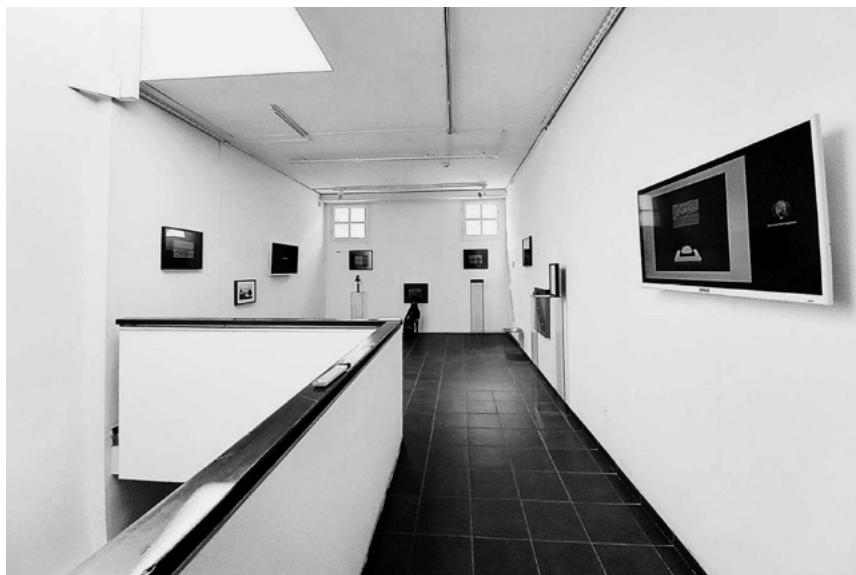
W dobie pandemicznej rzeczywistości komunikacja medialna stała się doświadczeniem powszechnym. Opowieść o sztuce również uległa zmianie. Dzieła zasiedliły wirtualne przestrzenie galerii, stając się obecne w jedynie możliwy sposób. Wystawa retrospektywna Rafała Boettnera-Łubowskiego pt. *Wobec przedmiotu... Wybrane prace z lat 2004–2021* wydaje się w ciekawy sposób wpisywać w „nowe około-pandemiczne obyczaje” wystawiania i odbioru sztuki.

Za miejsce ekspozycji prac, obejmujących 17 lat twórczej działalności artysty, posłużyła kameralna przestrzeń półpiętra Galerii Sztuki Wozownia w Toruniu¹. Wspomniana kameralność, mogłoby się wydawać, stoi w sprzeczności z retrospektywnym pokazem, jednak nie w tym przypadku. Konfrontacja z dziełami zachodziła bowiem na omawianej wystawie dwutorowo: bezpośrednio (na pokazie można było zobaczyć sześć wybranych prac z lat 2004–2021) oraz pośrednio (dzięki prezentacji wyświetlonej na ekranie telewizora, opatrzonej odautorskim komentarzem; jak również dokumentacji fotograficznej pięciu realizacji przestrzennych). Warto podkreślić, że Rafał Boettner-Łubowski znakomicie pisze i opowiada o swojej twórczości, jego olbrzymia świadomość oraz znajomość różnych kontekstów historii sztuki wspomagają widza, natomiast krytykom pozostawiają wąski margines własnej interpretacji. Co zatem interesuje autora?

W tekście, zamieszczonym w publikacji wydanej specjalnie z okazji wystawy, artysta wskazuje na niebezkrzyteczne odniesienia do XX-wiecznej awangardy, ale przede wszystkim na trwającą jeszcze od czasów studiów fascynację przedmiotem. Jednym z obszarów doświadczeń awangardowych XX-wiecznych twórców, wywołujących jego zainteresowanie, są:

» 1 Wystawa trwała od 22.06 do 27.06. 2021 r.

różnorodne artystyczne odniesienia do przedmiotu (np. tego »cytowanego« wprost z rzeczywistości bądź »znajdowanego« w jej rozmaitych przejawach) oraz możliwe jego przeniesienia »z kontekstu w kontekst«, metamorfozy i przemiany czy też jego potencjalne koegzystencje z wydawałoby się obcymi mu elementami czy wizualnymi komponentami w »nowej« wypowiedzi twórczej².

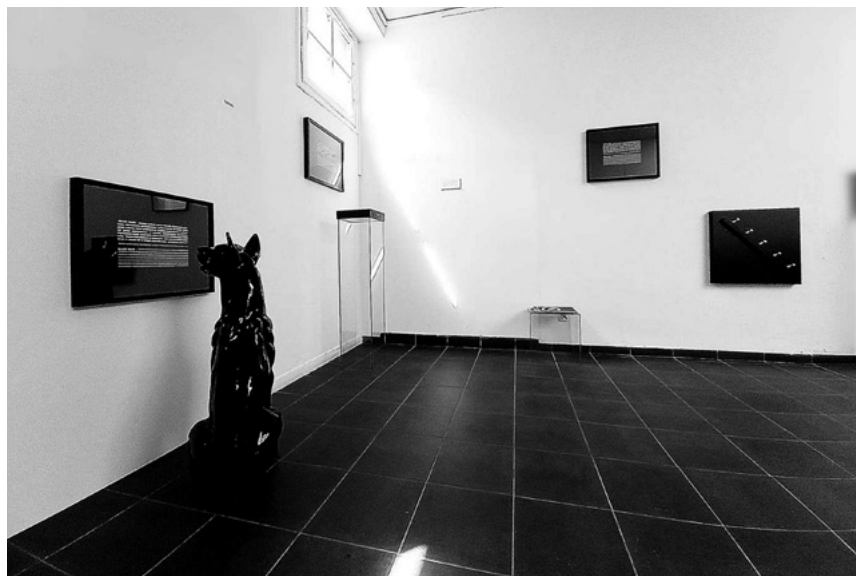


Il. 1.

Wystawa *Wobec przedmiotu...* – widok fragmentu ekspozycji
 fot. R. Boettner-Kubowski

Podróż wobec przedmiotu artysta konsekwentnie realizuje od lat, a determinacja ta zarysowuje się wyraźnie w charakterze jego prac oraz ich wzajemnych relacjach. Widz, wkraczając w przestrzeń ekspozycyjną, wchodzi jednocześnie w misternie skonstruowaną sieć wzajemnych odniesień i znaków. Każdy element ma tu swoje miejsce, funkcję, nie ma ani nadatku, ani niedomiaru. Poszczególne realizacje lub ich fragmenty, utrzymane przeważnie w zdecydowanej czerni, z minimalnymi akcentami barwnymi, rytmizują i „grafizują” przestrzeń. Dodatkowo opisy i głos autora – kojarzony nie bez powodu z wykładem – czynią z retrospektywy swoiste „naukowe” laboratorium sztuki. Zapożyczenia, cytaty i autocytaty nasuwają na myśl badanie, a autora czynią zdystansowanym badaczem, który w sobie tylko znany sposób wybiera, przekształca i zestawia ze sobą poszczególne elementy, formułując tym samym frapujące hipotezy.

» 2 Zob. <https://tiny.pl/9q645> [dostęp: 11.07.2021].



Il. 2.

Wystawa Wobec przedmiotu... – widok fragmentu ekspozycji na pierwszym planie – praca pt. *Przedmiot cytowany* (figura seryjnie produkowanego poliestrowego psa, wys. ok. 100 cm + wydruk z tekstem), 2021, fot. R. Boettner-Łubowski

Rodzaj „chłodu”, który towarzyszy wystawie, to tylko pierwsze wrażenie. W autokomentarzu, opowiadając o pochodzeniu poszczególnych przedmiotów, autor ujawnia ich historie oraz swoje nastawienie – często osobiste, emocjonalne, niewykoncowane. Widz obcuje z lalką, którą bawiła się kiedyś matka Boettnera-Łubowskiego³; z nagrobnym wizerunkiem babki artysty, „dopiętym” do maszyny do szycia⁴; czy z figurą poliestrowego psa⁵, która walczyła niegdyś o uwagę z innymi przedmiotami, zgromadzonymi w witrynie pewnego sklepu. Nie tylko zatem sens kulturowy motywuje autora, ale również swego rodzaju „czułość” wobec przedmiotów, nad którymi rozacza on opiekę, zapewniając im tym samym kolejne „życie” i przetrwanie. ●

» 3 W pracy pt. *Hommage à Muybridge?* z 2004 r.

» 4 W pracy pt. *Retro-assemblage* z 2008 r.

» 5 Figura ta jest częścią serii prac pt. *Cytacje/2008–2010*.

Szczegółowe informacje o wystawie

Rafał Boettner-Łubowski, *Wobec przedmiotu... Wybrane prace z lat 2004-2021* (indywidualna wystawa retrospektywna), Galeria Sztuki Wozownia w Toruniu (ul. Rabiańska 20), czas trwania wystawy: 22.06.-27.06.2021

Wystawa *Wobec przedmiotu... Wybrane prace z lat 2004-2021* była częściowo finansowana ze środków Ministerstwa Nauki i Szkolnictwa Wyższego w roku 2021, jako efekt projektu badawczego pt. „Rozważania autotematyczne” dr. hab. Rafała Boettnera-Łubowskiego – pracownika Wydziału Edukacji Artystycznej i Kuratorstwa Uniwersytetu Artystycznego im. Magdaleny Abakanowicz w Poznaniu.

* * *

Sprostowanie

W numerze 38 przy recenzji książki Izoldy Kiec autorstwa Barbary Kowalewskiej błędnie podano autora projektu okładki. Autorką okładki do książki Izoldy Kiec, *Ginczanka*. *Nie upilnuje mnie nikt*, Marginesy, Warszawa 2020 jest Anna Pol. Redakcja przeprosza za pomyłkę.