

Zeszyty

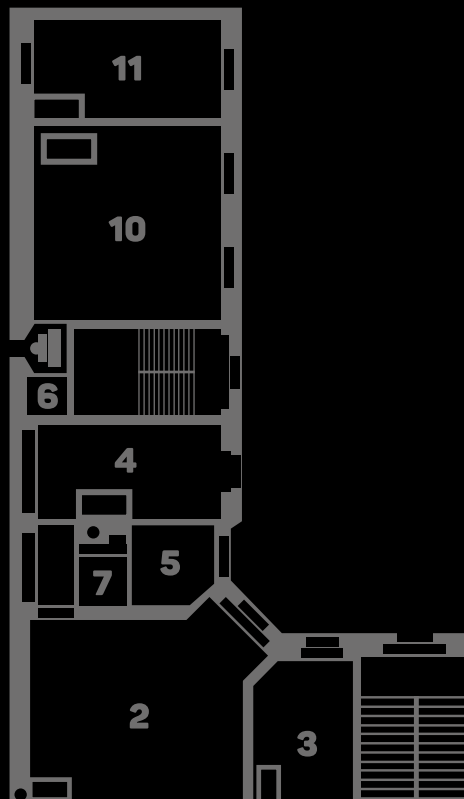
#46

Artystyczne

„Berliński pokój”
– współczesne
relacje między
Poznaniem
a Berlinem

Uniwersytet Artystyczny im. Magdaleny Abakanowicz w Poznaniu

2(46)/2024



Z A

„Berliński pokój”
– współczesne
relacje między Poznaniem
a Berlinem

Marta Smolińska

**Uniwersytet Artystyczny im. Magdaleny
Abakanowicz w Poznaniu**

**Magdalena Abakanowicz University
of the Arts Poznan, Poland**

Wydział Edukacji Artystycznej i Kuratorstwa
UAP w Poznaniu. Wybrane publikacje:
Młody Mehoffer (2004), *Puls sztuki. OKOŁO*
wybranych zagadnień sztuki współczesnej (2010),
Otwieranie obrazu. De(kon)strukcja uniwersalnych
mechanizmów widzenia w nieprzedstawiającym
malarstwie sztalugowym II połowy XX wieku
(2012); *Julian Stańczak.*
Op art i dynamika percepcji (2014);
Re-Orientierung. Kontexte der Gegenwartskunst
in der Türkei und unterwegs (red. wraz z Burcu
Dogramaci, 2017); *Haptyczność poszerzona.*
Zmysł dotyku w sztuce drugiej połowy XX
i początku XXI wieku (2020); *Bez tonu pewności.*
Sejsmografia sztuki współczesnej (2021); *Grenze*
/ Granica. Art on the German-Polish Border after
1990 (2024) wraz z Burcu Dogramaci. Obszar
zainteresowań naukowych: haptyczność,
transmedialność, border art, sztuka
współczesna w relacji do tradycji artystycznej,
nieczytelność, sztuka o sztuce, materialność,
strategie kuratorskie, współczesna
sztuka turecka.

MITbeSTIMMEEn - współdecydować. Głos jako fenomen polityczny: o strategii pierwszej wystawy, którą kuratorowałam w Berlinie

Abstrakt

Tekst prezentuje główne założenia strategii kuratorskiej grupowej wystawy *MITbeSTIMMEEn*, która odbyła się pod moją opieką kuratorską w roku 2022 w Berlinie w Galerie Nord Kunstverein Tiergarten w ramach cyklu wystaw *VOICE:over*. Koncentruje się ona na głosie jako zjawisku fizycznym i cielesnym, które ma również walory społeczne i polityczne, a także balansuje na granicy przedstawialności i reprezentacji. Tło teoretyczne wystawy stanowi filozofia Hannah Arendt, w której kwestią kluczową dla poczucia rzeczywistości jest bycie widzianym w przestrzeni publicznej. Jako kuratorka odwołuję się również do myśli Jacquesa Rancière'a, Bernharda Waldenfelsa oraz ustaleń politolożki Lei Elsässer, którzy postrzegają głos jako instrument polityczny. Zdecydowałam się na podjęcie refleksji na temat znaczenia głosu w kontekście pytania o możliwości i chęci osób migranckich do współkształtowania i wpływania na rzeczywistość społeczno-polityczną własnej dzielnicy, Berlina czy szerzej całych Niemiec. Kluczowym założeniem było, by wszystkie artystki i artyści żyli w Berlinie i mieli migracyjne biografie, a także stawiali pytania o udział w życiu politycznym, możliwość czynnego oddawania głosów oraz współdecydowania w wyborach. Skupiłam się zatem na głosie jako wyrazie aktu politycznego oraz na głosach marginalizowanych, których obecność i istotność zostaje ukazana w sztuce współczesnej. Sztuka w ramach obranej przeze mnie strategii kuratorskiej współgra zatem z politycznymi ideologiami, estetycznymi reżimami i politycznymi narracjami, a także z językiem propagandy i strategiami populistów, a czyni to przy użyciu szerokiej gamy mediów, od fotografii przez wideo i rzeźbę po haft. Wybrane przeze mnie koncepcje artystyczne poruszają się w szczelinach globalności, które wyłaniają się między różnymi stanami i kulturami oraz odzwierciedlają ich własną kondycję jako osób migranckich, nomadycznych i dojeżdżających (sezonowo) do pracy. Dzieła sztuki prezentowane na wystawie *MITbeSTIMMEEn* odnoszą się zarówno do teraźniejszości, jak i historii, aby zilustrować potencjał współdecydowania i pojawiania się w dziedzinie publicznej. Berlin wydał mi się miejscem idealnym do podejmowania refleksji właśnie na ten temat.

Słowa kluczowe: głos, głosowanie, *MITbeSTIMMEEn*, osoby migranckie, strategia kuratorska, współdecydowanie

**MITbeSTIMMEN - to co-decide. Voice as a political phenomenon:
on the strategy of the first exhibition I curated in Berlin**

Abstract:

The text presents the main principles of the curatorial strategy of the group exhibition *MITbeSTIMMEN*, I have curated in 2022 in Berlin at Galerie Nord Kunstverein Tiergarten as part of the exhibition series *VOICE:over*. It focuses on the voice as a physical and corporeal phenomenon that also has social and political qualities, and balances on the edge of representability and representation. The theoretical background of the exhibition is the philosophy of Hannah Arendt, and mainly the question of being seen in public space as central to a sense of reality. As curator, I also refer to the thought of Jacques Rancière, Bernhard Waldenfels and the findings of political scientist Lea Elsässer, who see the voice as a political instrument. I decided to reflect on the importance of voice in the context of the question of migrant people's ability and willingness to co-shape and influence the socio-political reality of their own neighborhood, Berlin or Germany more broadly. A key assumption was that all the artists lived in Berlin and had migrant biographies, and raised questions about political participation, the possibility of active voting and co-determination in elections. Thus, I focused on the voice as an expression of the political act and on marginalized voices, whose presence and relevance is shown in contemporary art. Art, within the framework of my chosen curatorial strategy, therefore plays with political ideologies, aesthetic regimes and political narratives, as well as the language of propaganda and populist strategies, and does so using a wide range of media, from photography to video and sculpture to embroidery. The artistic concepts I have chosen navigate the interstices of glocality that emerge between different states and cultures, and reflect their own condition as migrant, nomadic and (seasonal) commuters. The artworks in the *MITbeSTIMMEN* exhibition refer to both the present and history to illustrate the potential for co-determination and emergence in the public domain. Berlin seemed to me an ideal place to undertake reflections on this very topic.

Keywords: voice, voting, *MITbeSTIMMEN*, migrants, curatorial strategy, co-determination

MITbeSTIMME

– współdecydować. Głos jako fenomen polityczny: o strategii pierwszej wystawy, którą kuratorowałam w Berlinie

Marta Smolińska

Uniwersytet Artystyczny im. Magdaleny Abakanowicz w Poznaniu

ORCID 0000-0002-1850-1941

DOI 10.48239/ISSN123266824606

Zeszyty Artystyczne

nr 2 (46)/2024, s. 109-125

Przed pandemią postanowiłam przeprowadzić się z Poznania do Berlina, by móc jednocześnie czerpać z potencjału obu tych fascynujących miast nie tylko jako osoba prywatna, lecz przede wszystkim jako kuratorka i historyczka sztuki. Berlin posiada wszak jedną z najbardziej różnorodnych i dynamicznych scen artystycznych świata – i to właśnie z jej zasobów mogłam natychmiast zacząć korzystać. Wykładając sztukę współczesną i strategię kuratorskie na Uniwersytecie Artystycznym im. Magdaleny Abakanowicz w Poznaniu i żyjąc w Berlinie, mam do zaoferowania osobom studenckim znacznie więcej, niż gdybym pozostała w Polsce. Żyję i rozwijam moje koncepcje kuratorskie w stanie „przejściowym” między obydwooma miastami, obserwując podobieństwa i różnice, punkty stykowe i rozłączne, oraz budując mosty między artystycznymi społecznościami z obu stron granicy.

Krótko po przeprowadzce mnie zaskoczył fakt, że po zameldowaniu w jednej z dzielnic Berlina mogłam już brać udział w wyborach do samorządów lokalnych, a więc współdecydować o charakterze mojego najbliższego otoczenia. Wówczas zostałam zaproszona do kuratorowania wystawy w jednej z miejskich, dzielnicowych galerii Berlina, Galerie Nord Kunstverein Tiergarten, która miała odbyć się w ramach cyklu *VOICE:over*¹. Zdecydowałam się na podjęcie refleksji na temat znaczenia głosu w kontekście pytania o możliwości i chęci osób migranckich do współkształtowania i wpływania na rzeczywistość społeczno-

-polityczną własnej dzielnicy, Berlina czy szerzej całych Niemiec. Tak narodził się pomysł na wystawę MITbeSTIMME² (VOICE:over 1; 13.04.–28.05.2022) z udziałem następujących osób artystycznych: Mehtap Baydu, Manaf Halbouni, Šejla Kamerić, Michał Martychowiec, Timea Anita Oravec, Ewa Partum, Anne Peschken/Marek Pisarsky (Urban Art), Vitalii Shupliak oraz Nasan Tur. Kluczowym założeniem było, by wszystkie artystki i artyści żyli w Berlinie i mieli migracyjne biografie, a także stawiali pytania o udział w życiu politycznym, możliwość czynnego oddawania głosów oraz współdecydowania w wyborach. Skupiłam się zatem na głosie jako wyrazie aktu politycznego oraz na głosach marginalizowanych, których obecność i istotność zostaje ukazana w sztuce współczesnej. Berlin wydał mi się miejscem idealnym do podejmowania refleksji właśnie na ten temat.

Praca *Political Supporters* (2016) autorstwa Nasana Tura składa się z kilku fotografii ukazujących w zbliżeniu pełne emocji twarze. Widzimy ‘chór’ ludzi reagujących euforią lub rozpaczą na ogłoszone właśnie wyniki wyborów. Choć ich nie słyszymy, możemy z łatwością wyobrazić sobie ich głosy. Praca ta idealnie podkreśla dwie funkcje i znaczenia głosu: z jednej strony fizyczną, związaną z artykulacją mowy i wytwarzaniem dźwięków, za które odpowiedzialna jest krtka, a z drugiej społeczną, związaną z prawem do głosowania i oddawaniem głosów. Tur uchwycił moment, w którym te dwa aspekty przeplatają się, ilustrując w ten sposób tezę niemieckiego filozofa Dietera Merscha, że człowiek jest żywą istotą społeczną i polityczną, a jego głos służy jako fizyczna lokalizacja tego, co społeczne³.

Głos nabiera zatem wymiaru politycznego i społecznego, gdy prawo do głosowania jest wykonywane, głos oddawany, a następnie liczony. Człowiek jest istotą społeczną i polityczną. Według Hannah Arendt⁴, pojawianie się, czyli bycie widzianym i słyszany przez innych, opiera się na fakcie, że każdy widzi i słyszy z innej pozycji. Pojawianie się w dziedzinie publicznej daje ludziom po-

2 <https://kunstverein-tiergarten.de/archiv/ausstellung/mitbestimmen/> (05.03.2024).

3 Dieter Mersch, „Präsenz und Ethizität der Stimme,“ w: *Stimme*, red. Doris Kolesch i Sybille Krämer (Frankfurt am Main: Suhrkamp, 2006), 233.

4 Zobacz tezy z książki: Hannah Arendt, *Kondycja ludzka*, tłum. Anna Łagodzka (Warszawa: Aletheia, 2010).

czucie rzeczywistości. Rzeczywistość jest dla filozofki kategorią polityczną⁵. Totalitaryzm charakteryzuje się samotnością mas i utratą ich związku z rzeczywistością i światem, ponieważ głos ludu się nie liczy. Arendt podkreśla istotną rolę mówienia i działania, ponieważ działania te gwarantują pluralizm, są warunkiem możliwości spojrzenia na wspólną rzeczywistość z różnych perspektyw. „Doświadczenie, że jestem *de facto* ‘nikim’ poprzez utratę mojego miejsca, mojego **głosu** [podkreślenie M.S.], a nawet mojej historii, jest kluczowe dla teoretycznej koncepcji Arendt, że można być ‘kims’ tylko w realizacji wielości w przestrzeni publicznej, w której się pojawiajemy”⁶ – stwierdza Sophie Loidolt, która analizuje koncepcję rzeczywistości w pismach Arendt z perspektywy politycznej. Poprzez nasz udział w życiu publicznym – podkreśla Arendt – jesteśmy obserwowani przez świadków i widzów, którzy z kolei przekształcają nasze działania i słowa w narrację. Nasze poczucie rzeczywistości zależy zatem całkowicie od naszego pojawiania się i możliwości bycia świadkiem nas samych.



Il. 1. Nasan Tur, *Political Supporters*, 2016 (fotografie na ścianach) oraz Vitalii Shupliak, *ID, please*, 2021, wystawa MITbeSTIMME w Galerie Nord Kunstverein Tiergarten, kuratorka: Marta Smolińska, wiosna 2022, fot. M. Smolińska

Jako kuratorka stwierdziłam, że filozofia Arendt ma wielki potencjał dla sztuki współczesnej. W związku z tymi ideami pojawiają się następujące pytania: Kto może lub powinien mieć coś do powiedzenia? Czyj głos się liczy i jest słyszany? Współczesne osoby artystyczne odnoszą się do tych pytań w licznych dziełach

5 Por.: Sophie Loidolt, „Wirklichkeit als politische Kategorie. Hannah Arendt über Wahrheit und Lüge in der Politik,” w: *Faktum, Faktizität, Wirklichkeit. Phänomenologische Perspektiven*, red. Inga Römer i Georg Stenger (Hamburg: Felix Meiner Verlag, 2021), 4.

6 Loidolt, „Wirklichkeit als politische...”, 6.

sztuki i wskazują, że estetyki i polityki nie da się oddzielić. Skupiają się również na współtłnieniu głosu jako zjawiska cielesnego oraz jako politycznej i społecznej formy ekspresji. Aspekty te można odnaleźć we wszystkich wystawach z cyklu *VOICE:over*: zarówno w strategiach kuratorskich, jak i w poszczególnych dziełach sztuki, które sprawiają, że marginalizowane, wykluczone i często zapomniane głosy są słyszalne i poruszają tematy związane m.in. z polityką, rolami społecznymi, queerowością, polami władzy (sztuki), rasizmem, migracją, nomadyzmem, pamięcią zbiorową, historyczną i indywidualną. Wystawa *MITbeSTIMME_n* była początkiem całego projektu, ponieważ prawo do głosowania/do zabrania głosu jest zasadą, która pozostaje konstytutywna dla wszystkich innych prezentacji w tym cyklu.

Osoby artystyczne biorące udział w wystawie *MITbeSTIMME_n* badają te fundamentalne i polityczne kwestie, podkreślając związek między wynikami wyborów a emocjami lub temat pozycji kobiet w społeczeństwie, których głos liczy się mniej niż głos mężczyzn. Prace te wykorzystują środki artystyczne do przedstawienia i zbadania szeregu kwestii związanych z głosem jako wyrazem tego, co fizyczne i polityczne, poprzez temat afektywny i emocjonalny w kontekście społecznym. Tur pokazuje „krzyczące” emocje po ogłoszeniu wyników wyborów, podczas gdy Mehtap Baydu odnosi się do ciszy narzuconej kobietom w wielu systemach politycznych i społecznych. Oboje traktują ciało jako nośnik głosu, który wyłania się cieleśnie z krtani, lecz – po opuszczeniu aparatu mowy – staje się istotnym zjawiskiem politycznym i społecznym.

W swojej książce na temat nierówności społecznych i politycznych w Niemczech, politolożka Lea Elsässer⁷ bada inny kluczowy aspekt znaczenia głosu politycznego, istotny nie tylko dla sztuk wizualnych. Stawia bowiem pytanie: kto może się pojawić i głosować czy współdecydować? Czyj głos się liczy? Czyj głos jest słyszany? Dzięki kompleksowemu badaniu empirycznemu reprezentacji politycznej w Niemczech, autorka pokazuje, że decyzje niemieckiego Bundestagu od lat 80. są systematycznie stronnicze na korzyść wyższych grup zawodowych z dobrymi dochodami. W rezultacie nie tylko naruszana jest obietnica demokracji dotycząca równości, lecz podejmuje się coraz więcej decyzji, które mają tendencję do pogłębiania nierówności ekonomicznych. Na przykład „róż-

7 Lea Elsässer, *Welche Stimme zählt? Soziale und politische Ungleichheit in Deutschland* (Frankfurt: Campus Verlag, 2019).

nica w frekwencji wyborczej między biednymi a bogatymi dzielnicami [...] często przekracza 40 punktów procentowych”⁸.

Możliwość *MITbeSTIMME*/współdecydowania jest zatem bardzo ważnym zjawiskiem, które ma związek z pojawianiem się w dziedzinie publicznej i poczuciem rzeczywistości w sensie Arendt.

Głos nabiera cech politycznych w praktykach instytucjonalnych, takich jak prawo głosu, oddawanie i liczenie głosów, a także w obciążonej konfliktem formie jednomyślności i pluralizmu, która jest określana przez procedury głosowania. Możliwość i zdolność mówienia własnym głosem dotyka odpowiedzialności moralnej i prawnej. Wreszcie, nastrój, niezgoda i dostrojenie tworzą afektywne tło naszego światowego i społecznego zachowania⁹.

– podkreśla niemiecki filozof Bernhard Waldenfels.

Głosowanie i współdecydowanie kryją w sobie nowy potencjał dla teorii podmiotu i wspólnoty. Wystawa *MITbeSTIMME* pokazuje napięcie między głosem jako zjawiskiem cielesnym a głosem jako polityczną i społeczną formą ekspresji.

Od kwietnia 2021 roku jestem oficjalnie zameldowana w Berlinie. We wrześniu tego roku po raz pierwszy wzięłam udział w wyborach do berlińskiego BVV. Owo pojawienie się w sferze publicznej dało mi poczucie rzeczywistości – zostałam usłyszana i zobaczona przez innych. „Godność ludzka polega na wyborze” – powiedział Max Frisch. Jako kuratorka zadałam sobie wówczas pytanie, czy głos polityczny – podobnie jak głos ludzki – również znajduje się *na granicy reprezentacji*¹⁰ i możliwości bycia pokazanym. Zaprosiłam do wystawy osoby artystyczne, które kreują różne strategie, aby uczynić głos widocznym, słyszalnym, namacalnym i odczuwalnym jako zjawisko nacechowane politycznie. Odnoszą się one między innymi do (nie)możności uczestnictwa w wyborach lub wykluczenia ze współdecydowania, jak również uciszania głosów kobiet i grup marginalizowanych.

8 Lea Elsässer, „Demokratie in Gefahr – Politische Ungleichheit in Deutschland,” *Deutschland & Europa, Themenheft „Demokratie in Krisenzeiten – Herausforderungen und Chancen“* 39, nr 84 (2022), 68.

9 Bernhard Waldenfels, „Das Lautwerden der Stimme,” w: *Stimme*, 194.

10 Heike Maier, „Das Bild der Stimme an der Grenzen der Darstellbarkeit,” w: *StimmenBilder. Die menschliche Stimme und die bildende Kunst*, red. Thomas Trummer, katalog wystawy Kunsthaus Muerz, Frankfurt am Main, 2004, 6.

Obraz *Bundestag* (2008) autorstwa Anne Peschken i Marka Pisarsky'ego przedstawia członków Bundestagu, którzy głosują w imieniu narodu. W niemieckim systemie politycznym Bundestag jest jedynym organem konstytucyjnym rządu federalnego wybieranym bezpośrednio przez obywateli Niemiec. Praca Peschken i Pisarsky'ego opiera się na wielu skompilowanych i przetworzonych zdjęciach prasowych członków parlamentu i pokazuje akt głosowania przez demokratycznie wybranych. Choć malarstwo jest cichym medium, sytuacja przedstawiona na obrazie wydaje się głośna – w naszej wyobraźni słyszymy dźwięki debat politycznych i głosowania. Proces głosowania został przedstawiony jako ważna część demokracji.

Z kolei praca Šejli Kamerić z 2012 roku *Ballot Box* wykonana jest z piaskowca, czarnego granitu, liny i woskowej pieczęci, i również dotyczy kwestii możliwości oddania głosu w wyborach politycznych. Urna wyborcza Kamerić ma niedostępną szczelinę, do której nie można wrzucać kart do głosowania. To ciężkie, kamienne i nieprzezroczyste naczynie uniemożliwia głosowanie i wyklucza ludzi z wyborów. Na pierwszy rzut oka urna budzi nadzieję na demokratyczne wybory, lecz potem okazuje się niedostępna i nieprzenikniona, stanowiąc przeciwieństwo przejrzystości, która powinna charakteryzować każde wybory. Kamerić, która obecnie mieszka między Sarajewem a Berlinem, przypomina nam, że w niektórych krajach wolność wyboru nie dotyczy wszystkich.

Również inne artystki i artyści biorące udział w wystawie żyją w różnych krajach i kulturach oraz pomiędzy nimi, a zatem mają doświadczenia transkulturowe, które znajdują odzwierciedlenie w ich pracach. Negocjują zjawisko pojawiania się w dziedzinie publicznej i prawa do głosowania. W swoich koncepcjach artystycznych poruszają się w przestrzeniach globalnych i zastanawiają nad własnymi uwarunkowaniami jako osób migranckich i nomadycznych.

Mehtap Baydu, która obecnie mieszka w Berlinie, pochodzi z Turcji. Jej performance wideo *Silence* z 2018 roku nawiązuje do „uciszania” kobiet. Artystka, której prace poruszają kwestie religijne i polityczne, w tym ról płciowych, w wielokulturowych kontekstach, symbolicznie przedstawia pieczętowanie ust kobiet. Znaczący jest zastosowany materiał – wosk używany do pieczętowania listów i paczek. Baydu wizualizuje brak możliwości zabrania głosu, aby zmotywować ludzi do jego przewycięzania. Artystka „wycisza” fizyczny głos, ale jednocześnie ekspresyjnie odnosi się do głosu w kontekście społecznym i politycznym,

dając do zrozumienia, że oba zjawiska są ze sobą nierozzerwalnie splecione. Paradoksalnie wizualizacja ciszy prowadzi do pokonania przez głos bariery nieprzedstawialności.



Il. 2. Mehtap Baydu, *Silence*, 2018, wystawa MITbeSTIMMEN w Galerie Nord Kunstverein Tiergarten, kuratorka: Marta Smolińska, wiosna 2022, fot. M. Smolińska

Mieszkająca również w Berlinie polska artystka Ewa Partum, w swoich fotografiach z serii *Kino tautologiczne* (1973), symbolicznie odnosi się do kwestii głosu jako zjawiska fizycznego i społecznego. Partum zakleja usta, by nie móc mówić, lub nakazuje ciszę palcem, co z kolei może wskazywać na represyjną sytuację, w której pojawianie się w dziedzinie publicznej może być nawet niebezpieczne lub opresyjne. W 1984 roku, rok po przeprowadzce do Berlina, Partum zrealizowała projekt *East-West Shadows* na konkurs artystyczny dotyczący muru berlińskiego. Na zdjęciu, będącym dokumentacją performansu, artystka stoi naga bokiem do muru berlińskiego. W wyciągniętych dłoniach trzyma litery O i W. O wskazuje na wschód (niem. *Ost*), W na zachód (niem. *West*). Partum, stojąca po zachodniej stronie muru, zwraca uwagę na różnice między sytuacją ludzi znajdujących się po wschodniej stronie muru. Ci, którzy mieszkali po wschodniej stronie, nie mogli być widziani ani słyszani – w znaczeniu, jakie tym pojęciom nadaje Arendt.

Natomiast instalacja *ID, please* (2022) autorstwa berlińskiego ukraińskiego artysty Vitalii'a Shupliaka ilustruje podobną sytuację, podejmując kwestię identyfikacji w kontekście dokumentów tożsamości, które potwierdzają konkretną przynależność i umożliwiają MITbeSTIMMEN/współdecydowanie. Instalacja

sugeruje jednak również, że migracja zawsze wywołuje zmiany w tożsamości i że procesy te rozwijają się między wykorzeniem a zakorzeniem. Widoczna na zdjęciu naga ręka Shupliaka drży jakby pod ciężarem drabiny, która stoi na monitorze jako realny obiekt i zagraża jego szklanej powierzchni.



Il. 3. Anne Peschken i Marek Pisarsky, *Bundestag*, 2008, dzięki uprzejmości Peschken&Pisarsky.

Manaf Halbouni urodził się w Damaszku. Opuścił Syrię w 2008 roku, aby uniknąć służby wojskowej. Halbouni chciał zostać wcielony do armii niemieckiej, ale jego podanie zostało odrzucone. Płaskorzeźba ścienna *Mein Land* [Mój kraj] składa się z betonowych fragmentów z wystającymi prętami zbrojeniowymi, w której pęknięty napis jest owinięty stalowym drutem z zaplątanym w nim niemieckim orłem, i tematycznie nawiązuje do nacjonalizmu i utraty demokracji. Estetyka pracy bezpośrednio nawiązuje do wyglądu zbombardowanych syryjskich budynków, ale może być również postrzegana i interpretowana jako znak wszystkich zniszczeń spowodowanych przez wojnę.

Nasan Tur, niemiecki artysta tureckiego pochodzenia, komentuje z kolei konflikty polityczne i porażki różnych ideologii. Nadrzędnym tematem jego twórczości jest walka społeczna i kwestia jej uzasadnienia. Tur komentuje swoją, wspomnianą na początku artykułu, pracę *Political Supporters* (2016) w następujący sposób:

Jedynym surowym materiałem, którego użyłem do pracy *Political Supporters*, były zdjęcia prasowe ilustrujące relacje z wyników wyborów. Są to wizerunki ludzi, którzy spędzili miesiące prowadząc kampanię na rzecz partii politycznych lub poszczególnych polityków. Zdjęcia pokazują moment, w którym dowiadują się o wyniku wyborów – moment zwycięstwa lub porażki¹¹.

Artysta podkreśla również, że sytuacja ta charakteryzuje się skrajną emocjonalnością, a głos polityczny – wygrany lub nie – jest skorelowany z fizycznym, emocjonalnie nacechowanym głosem. Tur zauważa, że na swoich zdjęciach uchwycił niekontrolowane wybuchy emocji, od ekstatycznej radości po łzy rozczarowania. Ważne było dla niego, aby „wyjąć” owe twarze z euforycznego tłumu i skupić się na jednostce. Chciał zobrazować to zbiorowe doświadczenie emocji, które przejawia się w poczuciu przynależności do określonej grupy ludzi. Prace Tura w imponujący sposób wizualizują napięcie między głosem jako zjawiskiem fizycznym a głosem jako polityczną i społeczną formą ekspresji. Jako artysta wizualny kreśli przekonujący łuk między życiem jednostki a tłem społeczno-politycznym, aby zbadać i skutecznie przekroczyć granice reprezentowalności głosu.



Il. 4. Ewa Partum, *Ost-West Schatten*, 1984, wystawa MITbeSTIMME n w Galerie Nord Kunstverein

Tiergarten, kuratorka: Marta Smolińska, wiosna 2022, fot. M. Smolińska

Osoby artystyczne – nie tylko te, które prezentują swoje prace w ramach cyklu wystaw *VOICE:over*, a zwłaszcza wystawy *MITbeSTIMME n* – przyczyniają się do tego, że głos przekracza granice reprezentowalności i staje się obecny, widoczny w sztuce. Ich strategie różnią się w zależności od użytego medium i historii, które artyści chcą opowiedzieć. Łączy ich jednak to, że zastanawiają się nad me-

11 Nasan Tur, *Political Supporters*, opis ze strony artysty: <https://www.nasantur.com/copy-of-picture-5> (05.03.2024).

chanizmami wyborów, partycypacji i wykluczenia. Stają w obronie tych, których głos nie jest już (lub nadal) słyszany. W tym kontekście sztuka ma misję do spełnienia, czyniąc wszystkie uciszone, stłumione głosy widocznymi i słyszalnymi. Głos jako zjawisko zarówno fizyczne, jak i polityczne, takie jak głos wyborczy jako kluczowy aspekt życia społecznego, może zatem stać się widoczny. W trakcie tych procesów marginalizowani są słyszani i widziani przez innych – pojawiają się w przestrzeni publicznej i w niej uczestniczą. „Nie ma polityki, ponieważ ludzie, dzięki przywilejowi języka, zgadzają się co do swoich interesów. Polityka istnieje, ponieważ ci, którzy nie mają prawa być zaliczani do istot mówiących, zaliczają się do nich” – mówi Jacques Rancière. Posiadanie politycznego głosu i prawa do mówienia jest niezwykle ważnym prawem każdego.

W ramach obranej przeze mnie strategii kuratorskiej sztuka współgra zatem z politycznymi ideologiami, estetycznymi reżimami i politycznymi narracjami, a także z językiem propagandy i strategiami populistów, a czyni to przy użyciu szerokiej gamy mediów, od fotografii przez wideo i rzeźbę po haft. Wybrane przeze mnie koncepcje artystyczne poruszają się w szczelinach globalności, które wyłaniają się między różnymi stanami i kulturami oraz odzwierciedlają ich własną kondycję jako osób migranckich, nomadycznych i dojeżdżających (sezonowo) do pracy. Dzieła sztuki prezentowane na wystawie MITbeSTIMME_n odnoszą się zarówno do teraźniejszości, jak i historii, aby zilustrować potencjał współdecydowania i pojawiania się w dziedzinie publicznej.



Il. 5. Manaf Halbouni, *Mein Land*, 2019 oraz na pierwszym planie po prawej fragment instalacji: Anne Peschken i Marek Pisarsky, *Chleb dla świata*, 1991/2008, wystawa MITbeSTIMME_n w Galerie Nord Kunstverein Tiergarten, kuratorka: Marta Smolińska, wiosna 2022, fot. M. Smolińska

Juliane Rebentisch twierdzi: „Taka ‘przestrzeń pojawiania się’, jak mówi Arendt, w żadnym razie nie powstaje automatycznie wszędzie tam, gdzie gromadzą się ludzie, a raczej konstytuuje się tylko wtedy, gdy ‘ludzie działają i rozmawiają ze sobą’. [...] jest to raczej przestrzeń performatywna wywołana wspólną praktyką”¹². W takiej przestrzeni ludzie nie istnieją jak rzeczy, obojętni na siebie nawzajem, lecz liczy się każdy głos, nawet ten wcześniej marginalizowany. Taka przestrzeń została stworzona w Galerie Nord Kunstverein Tiergarten – i to nie tylko na czas trwania serii wystaw poświęconych głosowi z różnych perspektyw, lecz także na stałe, co widać w programie tej instytucji. Siła głosu może być zatem pokazana bezpośrednio, co – mam nadzieję – udało mi się uzmysłowić odbiorczyniom i odbiorcom w jednej z miejskich, dzielnicowych galerii Berlina, miasta wyjątkowo sprzyjającego takim właśnie debatom.

Summary

MITbeSTIMMEn - to co-decide. Voice as a political phenomenon: on the strategy of the first exhibition I curated in Berlin

The text collects the principal curatorial strategies of the group exhibition *MITbeSTIMMEn I* curated in 2022 in the Galerie Nord Kunstverein Tiergarten, Berlin, during the series of exhibitions titled *VOICE:over*. It focuses on the voice as a physical and bodily phenomenon with additional social and political features, and balances on the boundary between representability and representation. The exhibition was contingent on the theoretical background of Hannah Arendt’s philosophy and addressed mainly the question of being seen in public as central to a sense of reality. As a curator, I furthermore evoke reflections of Jacques Rancière and Bernhard Waldenfels, and findings of political science scholar Lea Elsässer, who see voice as a political instrument. I decided to reflect on the significance of voice in the context of migrants’ capacity and willingness to contribute to the socio-political reality of their own residential district, Berlin, and more broadly of the entire German state. The key assumption was that all artists lived in Berlin, had a migration background, and posed questions about participation in political life, active voting, and being part of the

12 Juliane Rebentisch, *Erscheinen. Elemente einer politischen Phänomenologie*, Abstract, <https://www.exc16.uni-konstanz.de/5519.html> (05.03.2024).

decision-making process during the elections (Mehtap Baydu, Manaf Halbouni, Šejla Kamezić, Michał Martychowiec, Timea Anita Oravec, Ewa Partum, Anne Peschken/Marek Pisarsky (Urban Art), Vitalii Shupliak, and Nasan Tur).

I therefore focused on voice as expressive of a political act and on marginalized voices, whose presence and relevance is shown in contemporary art. In line with my curatorial strategy, art interplays with political ideologies, aesthetic regimes, political narratives, the language of propaganda, and populist strategies. It does so through a variety of media, from photography through video and sculpture to embroidery. The artistic concepts I chose move within fissures of the glocal, emerging between different states and cultures and reflecting their own condition as migrants, nomads, and (seasonal) work commuters. The artworks on display at the MITbeSTIMME_n show address both the present and history to illustrate the potential of joint decision making and appearance in the public domain. Berlin seemed an ideal place to reflect on this very subject.

The work *Political Supporters* (2016) by Nasan Tur is made up of a few photographs showing close-ups of emotional faces. We see a “choir” of people reacting with euphoria or resignation to the just announced election results. While we do not hear them, we can easily imagine their voices. The work fittingly stresses two functions and meanings of voice. On the one hand, it is physical, linked to speech articulation and sound production through the larynx. On the other hand, it has a social aspect, linked to the right to vote and making your voice heard. Tur captured the moment when both aspects intermingle and thus illustrate German philosopher Dieter Mersch’s claim that humans are social and political beings, their voices being physical localisations of the social.

Voice, then, acquires a political and social dimension when the right to vote is exercised, a vote is cast, and then counted. Humans are social and political beings. According to Hannah Arendt, appearance or being seen and heard by others is based on the fact that all see and hear from a different position. Appearance in public offers people a sense of being real. For the philosopher, reality is a political category. Characteristic features of totalitarianism are the solitude of the masses and their loss of linkages to reality and the world as the voice of the people does not count. Arendt highlights the significance of speech and action as these activities ensure pluralism and are the precondition for regarding the shared reality from a variety of perspectives. “The experience that I am in fact

'nobody' through the loss of my place, my voice [highlight M.S.], and even my history, is key to Arendt's theoretical concept that you can be 'somebody' solely in the realisation of multiplicity in the public space we appear", claims Sophie Loidolt, who analyses the concept of reality in Arendt's texts from the political perspective. As Arendt stresses, through our participation in public life we are watched by witnesses and spectators, who in turn transform our actions and words into narratives. Our sense of reality depends completely on our appearance and potential of being our own witnesses.

As a curator, I concluded that Arendt's philosophy has great potential for contemporary art. These ideas trigger the following questions: Who can or should have a say? Whose voice counts and is heard? Contemporary artists address these questions in numerous works of art and demonstrate that aesthetics and politics are inseparable. They furthermore focus on the coexistence of the voice as a bodily phenomenon and as a political and social form of expression. These aspects can be found in all the exhibitions in the *VOICE:over* series, both in curatorial strategies and in the specific artworks, which make the marginalised, excluded, and often forgotten voices heard. They moreover raise questions related to e.g. politics, social roles, queer, fields of power (art), racism, migration, nomadism, collective, historical, and individual memory. The *MITbeSTIMMEN* show was the beginning of the entire project as the right to vote/have a voice is the foundational principle of the other exhibitions of the series.

The artists taking part in the *MITbeSTIMMEN* examine the fundamental and political questions, stressing the link between election results and emotions of the topic of the position of women in society; their voice matters less than that of men. The works of art make use of measures to present and examine a number of questions related to voice as expressive of the physical and the political, through the affective and emotional in the social context.

In her book on social and political inequalities in Germany, political scientist Lea Elsässer researches another key aspect of the significance of the political voice, of importance not only for the visual arts. She asks who may appear and vote, or be part of the decision making? Whose voice counts? Whose voice can be heard? Through a comprehensive empirical study of political representation in Germany, the author shows that the decisions of the German Bundestag as of the 1980s have regularly privileged the higher professional groups with better

income. As a result, not only is the democratic promise of equality being violated, but more and more decisions are being made that tend to increase economic inequality. For example “the difference in voter turnout between poor and rich neighbourhoods [...] often exceeds 40 percentage points”.

The possibility of MITbeSTIMME_n/co-determination is therefore a highly important phenomenon that is connected to emergence in the public domain and a sense of reality as Arendt sees it. Voting and co-determination harbour new potential for theories of subject and community. The exhibition MITbeSTIMME_n shows the tension between voice as a bodily phenomenon and voice as a political and social form of expression.

Bibliografia

Arendt, Hannah. *Kondycja ludzka*. Tłum. Anna Łagodzka. Warszawa: Aletheia, 2010.

Elsässer, Lea. „Demokratie in Gefahr – Politische Ungleichheit in Deutschland.” *Deutschland & Europa, Themenheft „Demokratie in Krisenzeiten – Herausforderungen und Chancen“* 39, nr 84 (2022): 68–79.

Elsässer, Lea. *Welche Stimme zählt? Soziale und politische Ungleichheit in Deutschland*. Frankfurt: Campus Verlag, 2019.

Loidolt, Sophie. „Wirklichkeit als politische Kategorie. Hannah Arendt über Wahrheit und Lüge in der Politik.” W: *Faktum, Faktizität, Wirklichkeit. Phänomenologische Perspektiven*, red. Inga Römer i Georg Stenger, 1–17. Hamburg: Felix Meiner Verlag, 2021.

Maier, Heike. „Das Bild der Stimme an der Grenzen der Darstellbarkeit.” W: *StimmenBilder. Die menschliche Stimme und die bildende Kunst*, red. Thomas Trummer, katalog wystawy. Frankfurt am Main: Kunsthaus Muerz 2004, 5–8.

Mersch, Dieter. „Präsenz und Ethizität der Stimme.” W: *Stimme*, red. Doris Kolesch, Sybille Krämer, 211–236. Frankfurt am Main: Suhrkamp, 2006.

Rebentisch, Juliane. *Erscheinen. Elemente einer politischen Phänomenologie, Abstract*, <https://www.exc16.uni-konstanz.de/5519.html> (05.03.2024).

Waldenfels, Bernhard. „Das Lautwerden der Stimme.” W: *Stimme*, red. Doris Kolesch, Sybille Krämer, 191–210. Frankfurt am Main: Suhrkamp, 2006.

ZA

Zeszyty Artystyczne
nr 46 / 2024 / rok XXXIII
ISSN 1232-6682

Redaktorka prowadząca
Hanna Grzeszczuk-Brendel

Redaktorka naczelna
Ewa Wójtowicz

Zespół redakcyjny
Magdalena Kleszyńska
Izabela Kowalczyk
Justyna Ryczek
Marta Smolińska

Sekretarzynie redakcji
Karolina Rosiejka

Skład i projekt graficzny
Mateusz Janik

Korekta
Joanna Fifelska, Filologos

Kontakt
<https://za.uap.edu.pl>
zeszyty.artystyczne@uap.edu.pl

Wydawca
Uniwersytet Artystyczny
im. Magdaleny Abakanowicz w Poznaniu
Aleje Marcinkowskiego 29
60-967 Poznań

<https://uap.edu.pl/>
+48 61 855 25 21

Wydział Edukacji Artystycznej
i Kuratorstwa

<https://za.uap.edu.pl>

© Copyright by Uniwersytet Artystyczny
im. Magdaleny Abakanowicz w Poznaniu,
2024

Wersją pierwotną czasopisma jest wersja
drukowana.

Nakład: 100 egz.

Druk

MJP Drukarnia Poterscy Sp. j.
ul. Romana Maya 30
61-371 Poznań

UAP | POZNAŃ

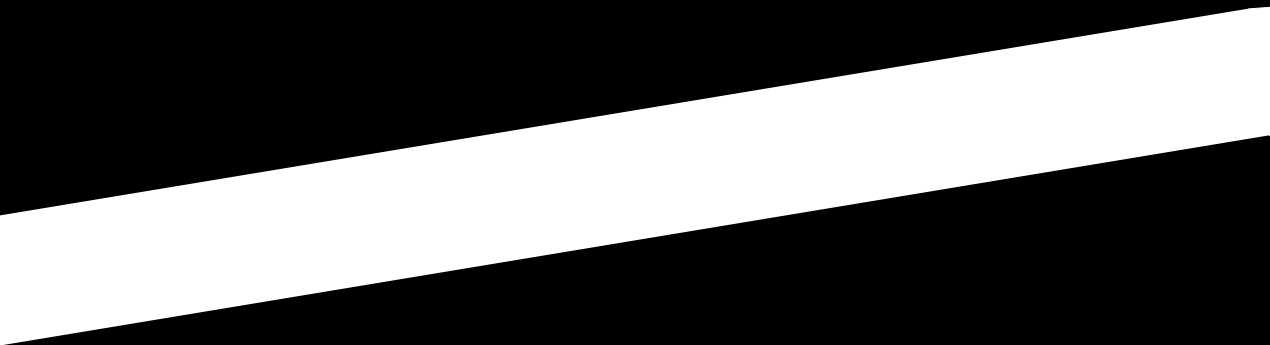


WYDZIAŁ EDUKACJI
ARTYSTYCZNEJ I KURATORSTWA

ABAKANOWICZ
UNIVERSITY

Ilustracja na okładce:

Berlin, plan mieszkania w kamienicy
czyższej ok. 1896 (Eberstadt R.,
*Handbuch des Wohnungswesen
und der Wohnungsfrage*, Jena 1909)



nakład 100 egz.

ISSN 1232-6682

